

CADERNO DE PROVA

Município de Fraiburgo
Edital 001/2017-PMF

<http://concursofraiburgo.fepese.org.br>

S13 | Farmacêutico Bioquímico



Instruções



Confira o número que você obteve no ato da inscrição com o que está indicado no cartão-resposta.

* A duração da prova inclui o tempo para o preenchimento do cartão-resposta.

Para fazer a prova você usará:

- este **caderno de prova**.
- um **cartão-resposta** que contém o seu nome, número de inscrição e espaço para assinatura.

Verifique, no caderno de prova, se:

- faltam folhas e a sequência de questões está correta.
- há imperfeições gráficas que possam causar dúvidas.

Comunique imediatamente ao fiscal qualquer irregularidade!

Atenção!

- Não é permitido qualquer tipo de consulta durante a realização da prova.
- Para cada questão são apresentadas 5 alternativas diferentes de respostas (a, b, c, d, e). Apenas uma delas constitui a resposta correta em relação ao enunciado da questão.
- A interpretação das questões é parte integrante da prova, não sendo permitidas perguntas aos fiscais.
- Não destaque folhas da prova.

Após terminar a prova, entregue ao fiscal o caderno de prova completo e o cartão-resposta devidamente preenchido e assinado.



25 de junho



30 questões



13h10 às 16h10



3h de duração*

Língua Nacional

5 questões

1. Leia o texto.

De que é feito um texto? Fragmentos originais, montagens singulares, referências, acidentes, reminiscências, empréstimos voluntários. De que é feita uma pessoa? Migalhas de identificação, imagens incorporadas, traços de caráter assimilados, tudo (se é que se pode dizer assim) que se chama o eu.

Michel Schneider. *Ladrões de palavras*. Campinas. Editora da Unicamp. 1990.

Sobre o texto é correto afirmar.

1. É feita uma analogia entre a construção de um texto e a “construção” de uma pessoa.
2. Há, no texto, dois questionamentos. Ambos são respondidos pelo próprio texto.
3. As expressões sublinhadas no texto exercem a mesma função sintática, a saber: objeto indireto.
4. A frase colocada entre parênteses apresenta um pronome oblíquo em próclise.
5. As palavras “empréstimos e escrevêsseis” são acentuadas graficamente pela mesma razão: ambas são proparoxítonas.

Assinale a alternativa que indica todas as afirmativas **corretas**.

- a. (X) São corretas apenas as afirmativas 1, 2 e 4.
- b. () São corretas apenas as afirmativas 1, 3 e 4.
- c. () São corretas apenas as afirmativas 2, 3 e 4.
- d. () São corretas apenas as afirmativas 2, 4 e 5.
- e. () São corretas apenas as afirmativas 3, 4 e 5.

2. Classifique as orações destacadas na coluna 2 com as coordenadas discriminadas na coluna 1.

Coluna 1 Coordenada

1. sindética aditiva
2. sindética adversativa
3. sindética alternativa
4. sindética conclusiva
5. sindética explicativa
6. assindética

Coluna 2 Orações

- () O médico atendia no hospital, os professores escreviam na biblioteca.
- () Havia uma multidão, mas não existia tumulto.
- () “Deixa em paz meu coração, que ele é um pote até aqui de mágoa”.
- () Sou especialista, logo, só posso atender a casos específicos.
- () Siga o mapa ou peça informação nos postos.
- () O rapaz despediu-se de mim e tomou a estrada rumo à sua casa.

Assinale a alternativa que indica a sequência **correta**, de cima para baixo.

- a. () 1 • 3 • 4 • 5 • 6 • 2
- b. () 2 • 6 • 5 • 4 • 1 • 3
- c. () 4 • 6 • 2 • 1 • 3 • 5
- d. () 6 • 2 • 4 • 3 • 5 • 1
- e. (X) 6 • 2 • 5 • 4 • 3 • 1

3. Assinale a alternativa em que a predicação verbal está **corretamente identificada entre parênteses.**

- a. () No hospital, todos gostavam dele. (intransitivo)
- b. () As frutas despencaram das árvores. (transitivo direto e indireto)
- c. () Os professores estavam na sala de aula. (de ligação)
- d. (X) O povo não confiava mais em seu governo, naquele país distante. (transitivo indireto)
- e. () O jornal da cidade de Fraiburgo dedicou uma página inteira ao episódio com os grevistas. (transitivo direto)

4. Leia o poema de Sérgio Capparelli.

Menina na janela
A lua é uma gata branca,
mansa,
que descansa entre as nuvens.

O Sol é um leão sedento,
mulambento,
que ruge na minha rua.

[...]

Sobre o texto é correto afirmar:

1. As palavras sublinhadas são adjuntos adnominais.
2. As expressões “uma gata” e “um leão” são núcleos de predicativo dos sujeitos “lua” e “Sol”, respectivamente.
3. As frases “que descansa entre as nuvens” e “que ruge na minha rua” têm a mesma classificação, a saber: subordinadas substantivas apositivas.
4. A expressão “na minha rua” é um adjunto adverbial.
5. A expressão “entre as nuvens” é um complemento do verbo “descansar”, por isso classificada como objeto direto.

Assinale a alternativa que indica todas as afirmativas **corretas**.

- a. () São corretas apenas as afirmativas 1 e 3.
- b. () São corretas apenas as afirmativas 4 e 5.
- c. (X) São corretas apenas as afirmativas 1, 2 e 4.
- d. () São corretas apenas as afirmativas 1, 3 e 5.
- e. () São corretas apenas as afirmativas 1, 4 e 5.

5. Identifique as afirmativas (em parênteses) verdadeiras (V) e as falsas (F) em cada uma das frases abaixo:

- () Vou colocar minha rúbrica neste documento para que não haja fraudes. (presença de vício de linguagem)
- () O policial interview rapidamente e o tumulto cessou. (frase escrita de acordo com a norma culta)
- () Sempre me ponho à pensar para que servem as leis neste país; vou me reportar à Sua Excelência, o senhor juiz, para fazer meu protesto. (crase usada com correção)
- () Enquanto não via, sofria; agora que sabe de tudo, sofre mais ainda, pois a consciência do erro o atormenta. (frase pontuada corretamente)
- () Aos inimigos, não lhes daremos o prazer da vingança. (o termo sublinhado é um objeto indireto pleonástico)

Assinale a alternativa que indica a sequência **correta**, de cima para baixo.

- a. () V•V•F•F•V
- b. (X) V•F•F•V•V
- c. () F•V•F•V•V
- d. () F•F•V•V•V
- e. () F•F•V•V•F

Temas de Atualidade

5 questões

6. Fraiburgo é famosa por seus vastos pomares de maçã, principalmente dos tipos:

- a. (X) Gala e Fuji.
- b. () Gala e Granny Smith.
- c. () Arkansas Black e Granny Smith.
- d. () Granny Smith e Red Delicious.
- e. () Red Delicious e Fuji.

7. Em 2016, os Jogos Olímpicos foram sediados pela primeira vez no Brasil, contemplando quarenta e duas modalidades esportivas, conforme divulgado pelo portal oficial do Governo Federal sobre os Jogos Olímpicos e Paraolímpicos (www.brasil2016.gov.br).

Assinale a alternativa que contém as cinco modalidades em que o Brasil estreou em Jogos Olímpicos na edição do Rio 2016:

- a. () Atletismo, Badminton, Esgrima, Ginástica de Trampolim e Rugby.
- b. () Basquete, Golfe, Tiro com arco, Tiro Esportivo e Rugby.
- c. (X) Badminton, Ginástica de Trampolim, Golfe, Hóquei sobre grama e Rugby.
- d. () Badminton, Esgrima, Golfe, Judô e Hóquei sobre grama.
- e. () Golfe, Esgrima, Hóquei sobre grama, Nado Sincronizado e Rugby.

8. O rompimento da barragem de Fundão, da mineradora Samarco, controlada pela Vale e pela BHP Billinton, é considerado o pior acidente da mineração brasileira, com impactos ambientais incalculáveis e, em alguns casos, irreversíveis.

Sobre essa tragédia, assinale a alternativa **correta**.

- a. () Atingiu diversos municípios no Estado de Minas Gerais, do Espírito Santo e do Rio de Janeiro, resultando na destruição completa da cadeia alimentar do ambiente aquático do Rio Doce.
- b. () Atingiu apenas o município de Mariana, no Espírito Santo, e resultou na morte de 19 pessoas e em outras centenas de desabrigados.
- c. () Atingiu diversos municípios dos estados de Minas Gerais e do Espírito Santo, sem vítimas fatais, mas com impactos irreparáveis ao equilíbrio e à biodiversidade da região.
- d. (X) Atingiu principalmente o município de Mariana, em Minas Gerais, e resultou na morte de milhares de peixes, no assoreamento de rios, na destruição da mata ciliar, entre outros danos ambientais.
- e. () Atingiu diversos municípios às margens do Rio Doce no Estado de Minas Gerais e do Espírito Santo, não afetando o Oceano Atlântico em virtude da rápida ação de contenção proposta pelas entidades competentes.

9. Em relatório das Nações Unidas, a guerra civil da Síria foi classificada como “grande tragédia do século 21”.

Sobre a Síria e esse conflito, é **incorreto** afirmar:

- a. () Apesar de ter assinado a Convenção de Armas Químicas, evidências apontam para o uso desse tipo de armamento pelo governo sírio.
- b. (X) De caráter político, a guerra civil na Síria não envolve divergências religiosas.
- c. () Sucedendo seu pai Hafez al-Assad, Bashar al-Assad está à frente do governo Sírio desde 2000.
- d. () Na tentativa de fugir do conflito, milhares de sírios buscam refúgio em outros países, incluindo o Brasil.
- e. () A guerra civil da Síria iniciou-se como uma revolta popular contra a forte repressão do líder do governo.

10. A Lei 13.185, aprovada em 6 de novembro de 2015, institui o Programa de Combate à Intimidação Sistemática (bullying) que, conforme texto original, constitui-se “todo ato de violência física ou psicológica, intencional e repetitivo que ocorre sem motivação evidente, praticado por indivíduo ou grupo, contra uma ou mais pessoas, com o objetivo de intimidá-la ou agredi-la, causando dor e angústia à vítima, em uma relação de desequilíbrio de poder entre as partes envolvidas”.

Entre as possíveis aplicações dessa lei, **não** caracteriza o *bullying*:

- a. () pilhérias.
- b. () insultos pessoais.
- c. () grafites depreciativos.
- d. () apelidos pejorativos.
- e. (X) estupro.

Temas de Saúde Pública

10 questões

11. A Atenção Básica tem como fundamentos:

1. Estimular a participação dos usuários como forma de ampliar sua autonomia e capacidade na construção do cuidado à sua saúde e das pessoas e coletividades do território.
2. Articular as ações de promoção à saúde, prevenção de agravos, vigilância à saúde, tratamento e reabilitação e manejo das diversas tecnologias de cuidado e de gestão necessárias a estes fins.
3. Trabalho de forma multiprofissional, interdisciplinar e em equipe, realizando a gestão do cuidado integral do usuário sempre coordenado pelo profissional de enfermagem responsável pelo conjunto da rede de atenção.
4. Adesão dos usuários que não tenham acesso à rede privada de saúde e desenvolver relações de vínculo e responsabilização entre as equipes e esta população, garantindo a continuidade das ações de saúde e a longitudinalidade do cuidado para os menos favorecidos.
5. Possibilitar o acesso universal e contínuo a serviços de saúde de qualidade e resolutivos, caracterizados como a porta de entrada aberta e preferencial da rede de atenção, acolhendo os usuários e promovendo a vinculação e corresponsabilização pela atenção às suas necessidades de saúde.

Assinale a alternativa que indica todas as afirmativas corretas.

- a. (X) São corretas apenas as afirmativas 1, 2 e 5.
- b. () São corretas apenas as afirmativas 2, 3 e 4.
- c. () São corretas apenas as afirmativas 3, 4 e 5.
- d. () São corretas apenas as afirmativas 1, 3, 4 e 5.
- e. () São corretas apenas as afirmativas 1, 2, 3 e 5.

12. Notificação é a comunicação da ocorrência de determinada doença ou agravo à saúde, feita à autoridade sanitária por profissionais de saúde ou qualquer cidadão, para fins de adoção de medidas de intervenção pertinentes.

São doenças de notificação compulsória **imediate**:

- a. () HIV, hepatites, exavirose.
- b. (X) Raiva humana, cólera e botulismo.
- c. () Cólera, leptospirose e hepatite viral.
- d. () Malária, doença de Chagas e hepatite A.
- e. () Hepatites virais, anemia falciforme e coqueluche.

13. Analise a citação abaixo:

“A medida em saúde coletiva usada quando se investigar um surto de uma determinada doença em um local onde há um período de tempo e uma população bem definidos, como residência, creche, escola, quartel, colônia de férias, grupo de pessoas que participou de um determinado evento como um almoço.”

A citação trata da medida chamada:

- a. () índice de incidência acumulada.
- b. () indicador de resistência.
- c. () taxa de mortalidade.
- d. () taxa de prevalência.
- e. (X) taxa de ataque.

14. Abaixo estão citados sistemas nacionais de informação que são aplicados na gestão de saúde pública.

Assinale a alternativa correspondente à **correta** descrição de um sistema de informação nacional.

- a. () SINAN é o sistema de informação sobre nascidos vivos.
- b. () SINASC é o sistema de informação sobre doenças e agravos de Santa Catarina.
- c. () SISMEDEX é o sistema de notificação de agravos por uso de substâncias tóxicas.
- d. (X) SIM é o sistema que utiliza declarações de óbito como fonte de informação.
- e. () SIM é o Sistema de Informação Materna nacional.

15. Em relação às políticas de saúde no Brasil, é **correto** afirmar, quanto às competências dos diferentes níveis de gestão:

- a. () O gestor estadual é responsável pela execução da atenção básica em seu território, considerando o ordenamento de recursos humanos, logísticos e financeiros necessários.
- b. () O gestor estadual deve formular, legislar e avaliar as ações de saúde pública no estado e nos territórios em que mantém convênio de cooperação técnica.
- c. (X) O gestor municipal é responsável pela execução da política de saúde na esfera municipal atendendo às leis e normativas nacionais e às pactuações bipartite e tripartite.
- d. () O gestor federal é responsável por normatizar e manter toda a assistência hospitalar e de alto custo no território nacional.
- e. () O gestor federal é responsável por ofertar os serviços de atenção básica essenciais para a população de baixa renda em todo o território nacional.

16. De acordo com as Leis que regulamentam o Sistema Único de Saúde, nº 8.080/90 e nº 8.142/90, é **correto** afirmar:

- a. () A iniciativa privada poderá participar do SUS em caráter substitutivo nas localidades em que há carência de serviços públicos e condições para o pagamento por desembolso.
- b. () A direção do SUS é estadual, sendo exercida por diferentes órgãos, dependendo da esfera de governo.
- c. () Em cada esfera de governo, o SUS contará comissões de avaliação interna e externa, respeitando a paridade.
- d. (X) As ações e os serviços de saúde, executados pelo SUS, serão organizados de forma descentralizada e regionalizada.
- e. () O financiamento da saúde se dará de forma pactuada em cada região geográfica, respeitando o princípio da razoabilidade.

17. Segundo a Lei nº 8.142, de 28 de dezembro de 1990, o Sistema Único de Saúde (SUS) contará, em cada esfera de governo, sem prejuízo das funções do Poder Legislativo, com as seguintes instâncias colegiadas:

- a. (X) Conferência de Saúde e Conselho de Saúde.
- b. () Fórum municipal e estadual de saúde pública.
- c. () Conferências de Saúde e Conselho dos Secretários Municipais.
- d. () Conselho Nacional de Secretários de Saúde (CONASS) e Conselho de Saúde Pública.
- e. () Comissão Intergestora Bipartite e Conselho Municipal de Saúde.

18. O Planejamento é uma importante ferramenta de gestão em qualquer esfera de atuação. Para o planejamento chamado de “estratégico”, é fundamental a identificação dos problemas no local ou serviço alvo do planejamento, e a aplicação de método racional de priorização dos problemas mais relevantes para a sociedade e que devem receber maior atenção dos gestores.

Assinale a alternativa **correta** entre os critérios que devem ser aplicados para a priorização dos problemas:

- a. () Factibilidade: a gravidade com que o problema se apresenta na comunidade.
- b. () Vulnerabilidade do problema: o quanto o determinado problema tem crescido nos últimos anos.
- c. (X) Transcendência do problema: o grau de interesse que as pessoas da comunidade têm em solucionar o problema.
- d. () Magnitude do problema: o grau de fragilidade que este problema tem quando se desenvolvem as intervenções possíveis para resolvê-lo.
- e. () Transcendência: a disponibilidade de recursos materiais, humanos, físicos, financeiros e políticos para a solução do problema.

19. Sobre os Núcleos de Apoio à Saúde da Família, é correto afirmar:

1. Entre os profissionais que compõem o núcleo, podem estar o médico internista e o profissional de saúde sanitaria.
2. Entre os profissionais que compõem o núcleo, podem estar o arte educador e o médico veterinário.
3. Cada ocupação que compõe o núcleo deve ter no mínimo 20 horas semanais de trabalho.
4. A composição de cada núcleo precisa ser definida pelo Ministério da Saúde.
5. A jornada de trabalho de cada membro do núcleo deve ser de 30 horas semanais.

Assinale a alternativa que indica todas as afirmativas corretas.

- a. () São corretas apenas as afirmativas 2 e 4.
- b. (X) São corretas apenas as afirmativas 1, 2 e 3.
- c. () São corretas apenas as afirmativas 1, 3 e 4.
- d. () São corretas apenas as afirmativas 3, 4 e 5.
- e. () São corretas apenas as afirmativas 1, 2, 4 e 5.

20. As Práticas Integrativas e Complementares têm sido inseridas e estimuladas no Sistema Único de Saúde através de Política Nacional.

De acordo com esta política, é **correto** afirmar, no âmbito do Sistema Único de Saúde:

- a. () A naturopatia pode ser praticada por todos os profissionais de saúde atuantes no SUS.
- b. () A yoga pode ser praticada como prática terapêutica destinada a pacientes apenas com diagnóstico de depressão e mal de Alzheimer.
- c. () Os medicamentos fitoterápicos devem ter prescrição médica, seguindo os preceitos das boas práticas de prescrição.
- d. () A homeopatia pode ser prescrita por médicos, enfermeiros, dentistas, fisioterapeutas e psicólogos.
- e. (X) A acupuntura pode ser praticada por fonoaudiólogos, farmacêuticos e biomédicos, entre outros profissionais definidos em portaria específica.

Conhecimentos Específicos

10 questões

21. Em relação ao diagnóstico laboratorial dos protozoários intestinais analise, as afirmativas abaixo:

1. A motilidade dos trofozoítos presentes em fezes recentemente emitidas pode ser observada ao exame direto a fresco. A coloração tricrômica, no entanto, tem a vantagem de favorecer a observação minuciosa da morfologia dos organismos corados.
2. As colorações permanentes, como o tricrômico e a hematoxilina férrica, são usadas para a identificação de trofozoítos e cistos, e para a confirmação da espécie.
3. No diagnóstico parasitológico de fezes para a detecção de *Giardia lamblia* poderão ocorrer exames falso-negativos, tendo em vista o período negativo de eliminação de cistos num intervalo de 7 a 10 dias.
4. O *Blastocystis hominis* apresenta-se ao exame microscópico do sedimento fecal somente na forma vacuolar contendo 6 (seis) núcleos.
5. Várias técnicas imunológicas foram propostas para a detecção de antígenos de *Giardia* em amostras fecais, como as técnicas de ELISA (Enzima-imunoensaio), imunofluorescência direta e imunocromatografia. Esses métodos são úteis, pois são de simples execução, alta sensibilidade e especificidade.
6. Os cistos de *Entamoeba histolytica/E. dispar* ao exame microscópico do sedimento fecal apresentam quatro núcleos com cariossoma volumoso e excêntrico.

Assinale a alternativa que indica todas as afirmativas corretas.

- a. () São corretas apenas as afirmativas 1 e 5.
- b. () São corretas apenas as afirmativas 2, 3 e 4.
- c. (X) São corretas apenas as afirmativas 1, 2, 3 e 5.
- d. () São corretas apenas as afirmativas 2, 3, 4 e 5.
- e. () São corretas apenas as afirmativas 2, 3, 4 e 6.

22. Analise o caso abaixo:

Paciente do sexo masculino, 52 anos, procura assistência médica com as seguintes queixas: fraqueza, ton-tura, cansaço e cefaleia. Para esclarecer o diagnóstico clínico, foram solicitados alguns exames, entre eles, o hemograma, como pode ser observado abaixo.

ERITROGRAMA	Paciente	Valores de referência
Hemácias (milhões/mm ³)	3,19	Fem: 4,0 a 5,2 / Masc: 4,5 a 6,0
Hemoglobina (g/dl)	6,5	Fem: 12,0 a 16,0 / Masc: 13,0 a 18,0
Hematócrito (%)	22,6	Fem: 37,0 a 47,0 / Masc: 40,0 a 52,0
VCM (fl)	70,9	80 a 100
HCM (pg)	20,4	26 a 34
CHCM (g/dl)	28,8	32 a 36
RDW	19,8	9,9 a 15,5

Alterações eritrocitárias	Anisocitose (+++)	Ausente
	Micrócitos (+++)	
	Hipocromia (++)	
	Policromasia (+++)	
	Pecilocitose (++)	
	Ovalócitos (++)	

LEUCOGRAMA		
Leucócitos (/mm ³)	13.000	3.800 a 11.000
Segmentados (%)	63,0	45,5 a 74
Linfócitos (%)	30,0	22,3 a 49,9
Monócitos (%)	3,0	0,7 a 7,5
Eosinófilos (%)	3,0	0,5 a 4
Basófilos (%)	1,0	0 a 2

PLAQUETOGRAMA		
Plaquetas (/mm ³)	570.000	150000 a 440.000

Com base no resultado do hemograma, identifique a alternativa **correta**.

- Os resultados são sugestivos de anemia ferro-pênica; no entanto, para o esclarecimento do diagnóstico, há necessidade de realização de dosagem de ferro e ferritina.
- Os resultados são sugestivos de talassemia; no entanto, para o esclarecimento do diagnóstico, há necessidade de realização de eletroforese de proteínas.
- Os resultados são sugestivos de uma leucemia mieloide crônica na fase crônica com intensa anemia, trombocitose e leucocitose.
- As alterações eritrocitárias são compatíveis com anemia hemolítica; no entanto, para o diagnóstico diferencial, é necessário realizar eletroforese de hemoglobina.
- Esses resultados são sugestivos de processo infeccioso devido ao alto número plaquetas (trombocitose).

23. Durante um processo infeccioso, dependendo do agente etiológico, várias alterações hematológicas são observadas no hemograma quanto à composição e morfologia dos leucócitos, as quais correspondem à cinética e função das células envolvidas nos processos de defesa contra um determinado agente infeccioso.

Em relação às possíveis alterações observadas no hemograma de um paciente com sepse por bactérias Gram positivas, qual das alternativas abaixo está **correta**?

- Leucocitose com linfocitose e presença de linfócitos atípicos.
- Leucocitose com neutrofilia, desvio à esquerda, grânulos tóxicos, vacuolização citoplasmática nos neutrófilos e bastonete de Auer.
- A leucopenia ou pancitopenia não são alterações hematológicas observadas nos casos de sepse por bactérias Gram-positivas.
- Leucocitose com neutrofilia, desvio à esquerda, grânulos tóxicos, vacuolização citoplasmática nos neutrófilos e corpos de Dhöle.
- As alterações quantitativas e morfológicas observadas no hemograma de pacientes com sepse por bactérias Gram-positivas sempre são semelhantes às aquelas ocasionadas por Gram-negativos, como leucocitose com neutrofilia, desvio à esquerda e grânulos tóxicos.

24. *Histoplasma capsulatum*, agente etiológico da histoplasmose, apresenta-se na lesão como leveduras pequenas e unibrotantes. Ao ser cultivado em ágar Sabouraud a 25°C, produz colônias que, ao exame microscópico, apresentam os seguintes elementos de esporulação:

- Artroconídios e elementos toruloides.
- Microconídios lisos e macroconídios tuberculados de parede dupla.
- Microconídios globosos e agrupados, acládios e hifas espiraladas.
- Hifas largas, hialinas, asseptadas e esporangioforos com rizoides.
- Hifas demácias e conidióforos com fíalides e cadeias de conídios lisos.

25. Dentre as metodologias imunoenzimáticas abaixo, assinale a alternativa **correta** que contém uma metodologia classificada como homogenia.

- a. () Western Blot
- b. () RIA (Radioimunoensaio)
- c. () ELISA (Enzimaimunoensaio)
- d. () CLIA (Quimioluminescência)
- e. (X) FPIA (Fluorescência Polarizada)

26. Ao nascer o homem recebe as primeiras bactérias que farão parte de sua biota normal e que estão distribuídas nas partes do corpo que estão em contato com o meio externo.

Com relação à microbiota humana, assinale a alternativa **correta**.

- a. (X) São áreas normalmente estéreis do corpo humano: trato respiratório, após as cordas vocais, seios nasais e paranasais, fígado e outras vísceras, ossos, articulações, músculos, sangue e outros tecidos, líquido, líquidos pleural, peritoneal, sinovial e pericárdico.
- b. () A microbiota transitória tem como função impedir a colonização por patógenos do meio externo e o possível desenvolvimento de doença por meio de interferência bacteriana e de ajudar na absorção de nutrientes.
- c. () A microbiota residente é composta por microrganismos não patogênicos ou potencialmente patogênicos que permanecem na pele ou mucosa por horas, dias ou semanas, provenientes do meio externo, não provocando doença e não se estabelecendo em definitivo na superfície corporal.
- d. () A Família Enterobacteriaceae é constituída de espécies bacterianas que habitam normalmente o intestino grosso, sendo incapazes de causar danos a seu hospedeiro, enquanto estiverem restritas ao trato intestinal.
- e. () A pele apresenta uma microbiota residente bem definida e constante, sendo *Staphylococcus aureus* o microrganismo mais frequente.

27. A hepatite B, provocada pelo Vírus da Hepatite B (VHB), é uma das doenças mais frequentes do mundo, estimando-se que existam 350 milhões de portadores crônicos do vírus, de acordo com dados da Organização Mundial de Saúde. Esses portadores podem desenvolver doenças hepáticas graves, como a cirrose e o hepatocarcinoma, patologias responsáveis pela morte de um milhão de pessoas por ano em todo o mundo. O diagnóstico laboratorial é muito importante, porque a caracterização dos marcadores sorológicos é fundamental para caracterizar a doença e seus diferentes estágios.

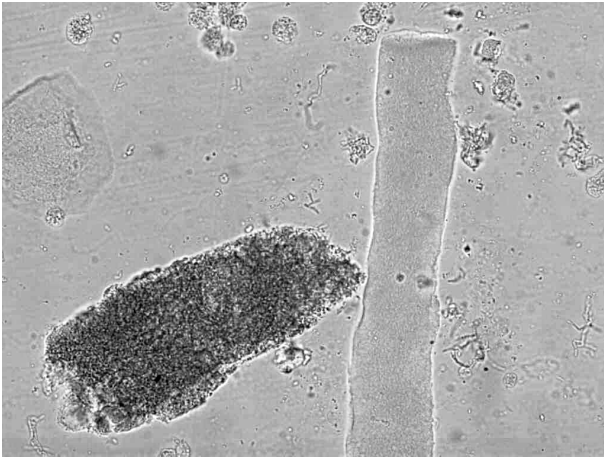
Qual marcador sorológico indica recuperação da doença ou imunidade pós-vacinal?

- a. () HBsAg
- b. (X) Anti-HBs
- c. () Anti-HBc IgM
- d. () Anti-HBc IgG
- e. () Anti-HBe

28. Assinale a alternativa **correta** quanto à interpretação das alterações de potássio no sangue.

- a. () A transferência de potássio intracelular para o LEC ocorre invariavelmente em alcalose.
- b. () A hemólise pode ser uma causa de pseudohipopotassemia.
- c. () Mesmo quando a função renal está normal o sobretratamento com soluções de potássio produz hiperpotassemia.
- d. () O déficit verdadeiro de potássio é causado pela perda de fluidos corporais ricos em potássio, mas não pela diminuição da ingestão de potássio.
- e. (X) Medicamentos que bloqueiam a produção de aldosterona tais como inibidores da ECA (enzima conversora do angiotensinogênio) podem causar hiperpotassemia.

29. Analise a figura abaixo:



Uma amostra de urina com este sedimento urinário apresentaria grande probabilidade de alterações em parâmetros do exame químico no exame de urina de rotina.

Assinale a alternativa que contém os elementos observados no sedimento e o parâmetro com maior probabilidade de alteração associado a esses elementos.

- a. () Cilindro granuloso e leucocitário; prova positiva para hemoglobina.
- b. () Cilindros hialinos; prova positiva para glicose.
- c. () Cilindro granuloso e céreo; prova positiva para corpos cetônicos.
- d. (X) Cilindro granuloso e céreo; prova positiva para proteínas.
- e. () Cilindro granuloso e leucocitário; prova para bilirrubinas.

30. Assinale a alternativa **correta** quanto aos distúrbios do equilíbrio Acidobásico.

- a. () A hiperventilação é um mecanismo de defesa para a alcalose metabólica.
- b. () A acidose metabólica está frequentemente associada a um intervalo aniônico diminuído.
- c. (X) A acidose metabólica é considerada um déficit de bicarbonato, o qual causa uma diminuição do pH.
- d. () A perda de ácido clorídrico gástrico pelo vômito prolongado é uma causa comum de alcalose respiratória.
- e. () A eficiência da compensação de um desequilíbrio ácido-base é afetada mais pela duração do desequilíbrio do que pela severidade do mesmo.



FEPESE • Fundação de Estudos e Pesquisas Sócio-econômicos
Campus Universitário • UFSC • 88040-900 • Florianópolis • SC
Fone/Fax: (48) 3953-1000 • <http://www.fepese.org.br>